

## **Konjunkturstatistik, löner för statlig sektor, februari 2016**

Salaries in The Governmental Sector, February 2016

---

### **I korta drag**

#### **Löneökningen för statlig sektor var 1,8 procent**

Den preliminära genomsnittliga månadslönen för månadsavlönade inom statlig sektor var 35 650 under februari 2016. Detta är en ökning med 1,8 procent sedan februari 2015.

Inom civilförvaltningen ökade lönerna med 1,8 procent och för försvaret ökade lönerna med 1,8 procent.

För kvinnor inom statlig sektor ökade lönerna med 2,1 procent medan männens löner ökade med 1,5 procent.

Förändringstalen är baserade på skillnader mellan de definitiva lönerna 2015 och de preliminära lönerna 2016.

#### **Antal sysselsatta ökade med 0,9 procent**

Antalet sysselsatta inom den statliga sektorn var 242 320 under februari 2016. Detta är jämfört med februari 2015 en ökning med 2 200 personer eller 0,9 procent. De sysselsatta var fördelade på 124 710 kvinnor och 117 610 män.

Inom civilförvaltningen var antalet sysselsatta 217 830 under februari 2016. Detta är jämfört med februari 2015 en ökning med 2 220 personer.

Inom försvaret ökade antalet anställda med 180 personer till 23 300 under samma period.



**Statistiska centralbyrån**  
Statistics Sweden

Valter Hultén, tfn 08-545 292 40  
valter.hulten@mi.se  
www.mi.se

Ann-Katrin Larsson, SCB, tfn 019-17 68 80  
ann-katrin.larsson@scb.se  
www.scb.se

Statistiken har producerats av SCB på uppdrag av Medlingsinstitutet (MI), som ansvarar för officiell statistik inom området.

ISSN 1654-2711 Serie AM – Arbetsmarknad. Utkom den 29 april 2016.  
URN:NBN:SE:SCB-2016-AM17SM1604\_pdf  
Tidigare publicering: Se avsnittet Fakta om statistiken.  
Utgivare av Statistiska meddelanden är Stefan Lundgren, SCB.

## Innehåll

<b>Statistiken med kommentarer</b>	<b>3</b>
<b>Löner</b>	<b>3</b>
Genomsnittlig månadslön för månadsavlönade och procentuell förändring fördelad efter heltid/deltid	3
Genomsnittlig månadslön för månadsavlönade och procentuell förändring fördelad efter myndighetsgrupper	3
<b>Sysselsättning</b>	<b>4</b>
Antal sysselsatta och procentuell förändring	4
<b>Tabeller</b>	<b>5</b>
1. Statlig sektor – genomsnittlig månadslön för månadsavlönade, fördelad efter myndighet, februari 2016	5
2. Statlig sektor – definitiv genomsnittlig månadslön för månadsavlönade, inklusive retroaktiv lön, fördelad efter myndighet, februari 2015	6
3. Statlig sektor – genomsnittlig månadslön för månadsavlönade fördelad efter näringsgren, februari 2016	7
4. Statlig sektor – genomsnittlig månadslön för månadsavlönade, utveckling fr.o.m. februari 2014 t.o.m. februari 2016	8
5. Statlig sektor – antal sysselsatta fördelade efter myndighet, februari 2016	9
6. Statlig sektor – antal sysselsatta fördelade efter län, februari 2016	10
7. Statlig sektor – antal sysselsatta fördelade efter näringsgren, februari 2016	11
<b>Fakta om statistiken</b>	<b>12</b>
<b>Inledning</b>	<b>12</b>
<b>Detta omfattar statistiken</b>	<b>12</b>
Objekt och population	12
Statistiska mått	12
Variabler	13
Redovisningsgrupper	13
<b>Så görs statistiken</b>	<b>13</b>
<b>Statistikens tillförlitlighet</b>	<b>13</b>
Bortfall	13
Täckning	14
<b>Bra att veta</b>	<b>14</b>
Spridningsformer	14
Jämförbarhet över tiden	14
Primärmaterial	14
Annan statistik	14
<b>In English</b>	<b>15</b>
<b>Summary</b>	<b>15</b>
<b>List of tables</b>	<b>15</b>
<b>List of terms</b>	<b>16</b>

## Statistiken med kommentarer

### Löner

Löneutvecklingen mellan februari 2015 och februari 2016 var för månadsavlönade 1,8 procent. Kvinnornas löner ökade med 2,1 procent medan männens löner ökade med 1,5 procent. Den genomsnittliga månadslönen för deltidstjänstgörande i tabellen nedan är uppräknad till heltidslön.

#### Genomsnittlig månadslön för månadsavlönade och procentuell förändring fördelad efter heltid/deltid

	Genomsnittlig månadslön		
	Februari 2015	Februari 2016	Procent
<b>Heltidstjänstgörande</b>			
Kvinnor	34 080	34 800	+ 2,1
Män	36 250	36 800	+ 1,5
Totalt	35 180	35 820	+ 1,8
<b>Deltidstjänstgörande</b>			
Kvinnor	31 970	32 790	+ 2,5
Män	36 510	37 070	+ 1,5
Totalt	33 290	34 030	+ 2,2
<b>Hel- och deltidstjänstgörande</b>			
Kvinnor	33 810	34 540	+ 2,1
Män	36 260	36 820	+ 1,5
Totalt	35 010	35 650	+ 1,8

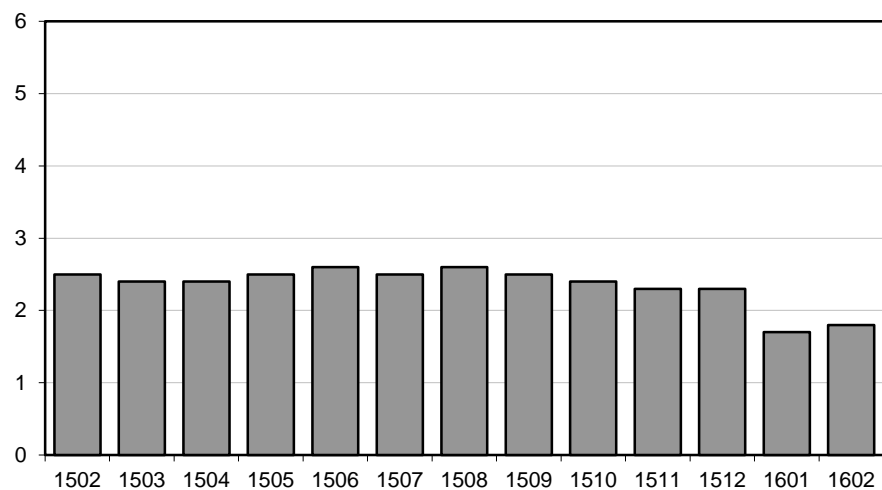
För civilförvaltningen ökade lönerna med 1,8 procent och för försvaret ökade lönerna med 1,8 procent mellan februari 2015 och februari 2016. För den statliga sektorn totalt sett var ökningen 1,8 procent.

#### Genomsnittlig månadslön för månadsavlönade och procentuell förändring fördelad efter myndighetsgrupper

	Genomsnittlig månadslön		
	Februari 2015	Februari 2016	Procent
<b>Civilförvaltningen</b>			
Kvinnor	33 830	34 550	+ 2,1
Män	37 080	37 630	+ 1,5
Totalt	35 290	35 930	+ 1,8
<b>Försvaret</b>			
Kvinnor	32 310	33 060	+ 2,3
Män	32 480	33 020	+ 1,7
Totalt	32 450	33 030	+ 1,8
<b>Totalt</b>			
Kvinnor	33 810	34 540	+ 2,1
Män	36 260	36 820	+ 1,5
Totalt	35 010	35 650	+ 1,8

## Löneutveckling för månadsavlönade inom statlig sektor

Procent



År/Månad

Diagrammet ovan, som visar löneutvecklingen inom den statliga sektorn, baseras på preliminära löneuppgifter plus retroaktiv lön jämfört mot definitiva löneuppgifter 12 månader tidigare.

## Sysselsättning

Antalet sysselsatta i den statliga sektorn ökade med 2 200 personer mellan februari 2015 och februari 2016. Civilförvaltningen ökade med 2 220 personer medan försvaret ökade med 180 personer för samma period.

## Antal sysselsatta och procentuell förändring

	Antal sysselsatta		Procent
	Februari 2015	Februari 2016	
<b>Civilförvaltningen</b>	215 620	217 830	+ 1,0
Omräknat till heltidspersoner	189 520	192 200	+ 1,4
<b>Försvaret</b>	23 120	23 300	+ 0,8
Omräknat till heltidspersoner	22 680	22 930	+ 1,1
<b>Totalt</b>	240 120	242 320	+ 0,9
Omräknat till heltidspersoner	213 460	216 220	+ 1,3

## Tabeller

### 1. Statlig sektor – genomsnittlig månadslön för månadsavlönade, fördelad efter myndighet, februari 2016

1. Governmental sector – average monthly salary for monthly paid, by authority, February 2016

Myndighet	Genomsnittlig månadslön, kronor							Förändring från föregående år	
	Heltidstjänstgörande			Deltids-tjänstgörande	Hel- och deltidstjänstgörande			Kronor	Procent
	Kvinnor	Män	Totalt	Totalt	Kvinnor	Män	Totalt		
TOTALT	34 804	36 803	35 820	34 033	34 537	36 818	35 649	636	1,8
HELSTATLIG VERKSAMHET	34 799	36 800	35 816	34 033	34 533	36 815	35 646	636	1,8
CIVILFÖRVALTNINGEN	34 837	37 692	36 168	33 877	34 550	37 633	35 929	639	1,8
Polisväsendet	30 868	34 061	32 833	30 879	30 715	34 032	32 697	120	0,4
Domstolsväsendet	35 547	43 716	38 064	33 112	35 215	43 528	37 653	966	2,6
Kriminalvården	29 789	29 808	29 800	29 678	29 753	29 825	29 793	913	3,2
Migrationsverket	30 782	32 441	31 405	30 741	30 775	32 389	31 369	-196	-0,6 <sup>1</sup>
Försäkringskassan	30 981	34 423	31 895	28 966	30 672	34 310	31 573	805	2,6
Skatteverket	33 370	37 031	34 736	32 125	33 063	36 950	34 427	837	2,5
Länsstyrelserna	34 693	35 840	35 158	32 747	34 294	35 529	34 764	753	2,2
Kronofogdemyndigheten	31 449	34 208	32 429	30 829	31 306	34 140	32 275	764	2,4
Tullverket	36 408	36 601	36 511	34 354	36 019	36 555	36 297	1 107	3,1
Universitet och högskolor	36 509	40 407	38 444	35 884	36 141	40 270	38 109	934	2,5
Skogsstyrelsen	34 261	35 119	34 842	33 219	33 758	35 034	34 590	1 505	4,5
Trafikverket	40 321	42 851	41 946	39 284	40 079	42 814	41 799	1 031	2,5
Lantbruksuniversitetet	35 304	38 692	36 962	35 535	35 102	38 688	36 768	841	2,3
Arbetsförmedlingen	32 098	33 502	32 616	30 695	31 889	33 412	32 419	410	1,3 <sup>1</sup>
Övriga myndigheter	39 071	41 301	40 024	35 656	38 506	41 025	39 542	748	1,9
FÖRSVARET	32 938	32 879	32 889	38 578	33 062	33 017	33 025	578	1,8
ÖVR STATLIGT LÖNE-REGLERAD VERKSAMHET	42 897	44 357	43 582	34 254	41 313	43 012	42 083	5 258	14,3 <sup>1</sup>

Förändringssiffrorna är baserade på skillnader mellan de definitiva lönerna 2015 och de preliminära lönerna 2016.

1) Förändringssiffran är påverkad av strukturella förändringar.

*The percentage changes are based on differences between the definitive salaries in 2015 and the preliminary salaries in 2016.*

*1) The percentage change is affected by structural changes.*

## 2. Statlig sektor – definitiv genomsnittlig månadslön för månadsavlönade, inklusive retroaktiv lön, fördelad efter myndighet, februari 2015

2. Governmental sector – definitive average monthly salary for monthly paid, including retroactive salary, by authority, February 2015

Myndighet	Genomsnittlig månadslön, kronor							Förändring från föregående år	
	Heltidstjänstgörande			Deltids-tjänstgörande Totalt	Hel- och deltidstjänstgörande			Kronor	Procent
	Kvinnor	Män	Totalt		Kvinnor	Män	Totalt		
TOTALT	34 076	36 249	35 183	33 293	33 812	36 263	35 013	845	2,5
HELSTATLIG VERKSAMHET	34 070	36 248	35 180	33 298	33 807	36 263	35 010	844	2,5
CIVILFÖRVALTNINGEN	34 109	37 131	35 524	33 155	33 829	37 078	35 290	885	2,6
Polisväsendet	30 669	33 944	32 692	31 031	30 543	33 930	32 577	469	1,5
Domstolsväsendet	34 547	42 846	37 086	30 940	34 188	42 722	36 687	961	2,7
Kriminalvården	28 844	28 908	28 881	28 873	28 817	28 931	28 880	738	2,6
Migrationsverket	30 856	32 856	31 622	30 486	30 826	32 798	31 565	376	1,2
Försäkringskassan	30 164	33 713	31 089	28 275	29 856	33 631	30 768	922	3,1
Skatteverket	32 458	36 101	33 817	31 533	32 223	36 086	33 590	568	1,7
Länsstyrelserna	33 853	35 006	34 323	32 061	33 533	34 773	34 011	848	2,6
Kronofogdemyndigheten	30 528	33 556	31 603	30 565	30 448	33 553	31 511	1 243	4,1
Tullverket	35 203	35 527	35 378	33 367	34 856	35 493	35 190	1 030	3,0
Universitet och högskolor	35 538	39 486	37 502	34 906	35 183	39 350	37 175	981	2,7
Skogsstyrelsen	32 720	33 468	33 223	32 223	32 309	33 504	33 085	898	2,8
Trafikverket	39 181	41 804	40 891	38 750	38 964	41 798	40 768	1 163	2,9
Lantbruksuniversitetet	34 288	38 037	36 126	34 586	34 150	37 968	35 927	1 001	2,9
Arbetsförmedlingen	31 546	33 184	32 137	30 538	31 416	33 128	32 009	500	1,6
Övriga myndigheter	38 179	40 746	39 275	34 639	37 613	40 488	38 794	1 068	2,8
FÖRSVARET	32 210	32 351	32 326	37 531	32 306	32 478	32 447	285	0,9
ÖVR STATLIGT LÖNE- REGLERAD VERKSAMHET	38 380	37 130	37 796	30 969	36 845	36 801	36 825	1 281	3,6

Förändringssiffrorna är baserade på skillnader mellan de definitiva lönerna 2014 och de definitiva lönerna 2015.

The percentage changes are based on differences between the definitive salaries in 2014 and the definitive salaries in 2015.

### 3. Statlig sektor – genomsnittlig månadslön för månadsavlönade fördelad efter näringsgren, februari 2016

3. Governmental sector – average monthly salary for monthly paid by industry sector, February 2016

Näringsgren/SNI 2007	Genomsnittlig månadslön, kronor							Förändring från föregående år	
	Heltidstjänstgörande			Deltids-tjänstgörande	Hel- och deltidstjänstgörande			Kronor	Procent
	Kvinnor	Män	Totalt	Totalt	Kvinnor	Män	Totalt		
TOTALT	34 804	36 803	35 820	34 033	34 537	36 818	35 649	636	1,8
K Finans- och försäkringsverksamhet	33 742	35 121	34 280	32 478	33 481	35 112	34 088	1 051	3,2
L Fastighetsverksamhet	39 376	38 094	38 461	36 497	39 067	38 062	38 362	1 045	2,8
M Juridik, ekonomi, vetenskap och teknik	38 326	42 743	40 879	36 701	37 425	42 762	40 337	124	0,3 <sup>1</sup>
N Uthyrning, fastighetservice m.m.	32 098	33 502	32 616	30 695	31 889	33 412	32 419	410	1,3 <sup>1</sup>
O Offentlig förvaltning och försvar;									
obl. socialförsäkring	34 439	35 783	35 146	33 428	34 195	35 812	35 013	570	1,7
84.1 Offentlig förvaltning	36 775	39 895	38 126	35 076	36 435	39 782	37 824	545	1,5
84.2 Offentliga tjänster	32 698	33 663	33 322	32 622	32 560	33 710	33 284	456	1,4
84.3 Obligatorisk socialförsäkring	31 114	34 900	32 142	28 977	30 786	34 779	31 798	870	2,8
P Utbildning	36 403	40 285	38 305	35 765	36 037	40 145	37 968	949	2,6
85.2 Grundskoleutbildning	34 412	35 350	34 634	31 191	33 876	34 784	34 080	1 751	5,4
85.4 Eftergymnasial utbildning	36 460	40 330	38 376	35 875	36 100	40 196	38 045	930	2,5
Q Vård och omsorg	32 993	31 614	32 270	30 563	32 607	31 437	32 006	955	3,1
R Kultur, nöje och fritid	34 749	35 446	35 067	30 457	34 068	34 932	34 451	748	2,2

Förändringssiffrorna är baserade på skillnader mellan de definitiva lönerna 2015 och de preliminära lönerna 2016.

1) Förändringssiffran är påverkad av strukturella förändringar.

*The percentage changes are based on differences between the definitive salaries in 2015 and the preliminary salaries in 2016.*

*1) The percentage change is affected by structural changes.*

#### 4. Statlig sektor – genomsnittlig månadslön för månadsavlönade, utveckling fr.o.m. februari 2014 t.o.m. februari 2016

4. Governmental sector – average monthly salary for monthly paid, from February 2014 to February 2016

Mätmånad	Genomsnittlig månadslön, kronor			Förändring från föregående år, procent		
	preliminär	preliminär+retro	definitiv	preliminär mot preliminär	preliminär+retro mot definitiv	definitiv mot definitiv
feb-14	33 790	–	34 170	2,6	–	2,5
mar-14	33 830	–	34 130	2,5	–	2,5
apr-14	34 030	–	34 240	2,4	–	2,2
maj-14	34 080	–	34 240	2,5	–	2,4
jun-14	34 030	–	34 120	2,4	–	2,3
jul-14	33 850	–	33 940	2,3	–	2,2
aug-14	33 810	–	33 840	2,5	–	2,2
sep-14	34 090	–	34 110	2,5	–	2,3
okt-14	34 250	–	34 760	2,6	–	1,8
nov-14	34 400	–	34 780	2,8	–	2,0
dec-14	34 590	–	34 820	3,0	–	2,1
jan-15	34 840	–	35 040	3,3	–	2,5
feb-15	34 870	–	35 010	3,2	–	2,5
mar-15	34 850	34 950	–	3,0	2,4	–
apr-15	34 960	35 060	–	2,7	2,4	–
maj-15	35 030	35 080	–	2,8	2,5	–
jun-15	34 980	35 010	–	2,8	2,6	–
jul-15	34 760	34 790	–	2,7	2,5	–
aug-15	34 710	34 740	–	2,7	2,6	–
sep-15	34 950	34 970	–	2,5	2,5	–
okt-15	35 120	35 590	–	2,5	2,4	–
nov-15	35 240	35 570	–	2,4	2,3	–
dec-15	35 480	35 620	–	2,6	2,3	–
jan-16	35 570	35 650	–	2,1	1,7	–
feb-16	35 650	35 650	–	2,2	1,8	–



**5. Statlig sektor – antal sysselsatta fördelade efter myndighet, februari 2016**

## 5. Governmental sector – number of employees by authority, February 2016

Myndighet	Antal					Förändring från föregående år	Heltidspersoner	
	Samtliga	Heltids-tjänstgörande		Deltids-tjänstgörande			Antal	Därav kvinnor, procent
		Kvinnor	Män	Kvinnor	Män			
TOTALT	242 323	94 399	97 568	30 314	20 042	2 201	216 216	51,2
HELSTATLIG VERKSAMHET	242 140	94 347	97 522	30 266	20 005	2 394	216 085	51,2
CIVILFÖRVALTNINGEN	217 834	90 022	78 665	29 791	19 356	2 216	192 203	55,1
Justitiedepartementet	58 027	23 095	25 915	4 590	4 427	1 911	53 240	48,5
Polisväsendet	29 235	9 317	14 894	2 129	2 895	-467	26 278	40,2
Domstolsväsendet	6 489	3 889	1 759	673	168	27	6 214	70,2
Kriminalvården	10 384	3 681	4 896	931	876	235	9 360	44,2
Migrationsverket	7 177	4 018	2 410	497	252	2 207	6 868	63,0
Utrikesdepartementet	2 154	1 098	674	317	65	-26	1 934	63,3
Försvarsdepartementet	131	65	53	7	6	1	126	55,6
Socialdepartementet	21 040	11 344	5 206	2 966	1 524	193	19 163	69,3
Försäkringskassan	12 387	7 640	2 766	1 680	301	133	11 791	75,1
Finansdepartementet	24 743	12 022	8 570	3 106	1 045	5	23 562	60,6
Skatteverket	10 044	5 326	3 170	1 247	301	-95	9 658	64,9
Länsstyrelserna	4 965	2 307	1 578	790	290	-75	4 662	61,8
Kronofogdemyndigheten	2 178	1 214	670	222	72	49	2 094	65,7
Tullverket	1 961	792	918	164	87	-4	1 902	48,2
Utbildningsdepartementet	71 730	24 468	22 983	14 103	10 176	-756	56 805	53,3
Universitet och högskolor	67 107	22 052	21 787	13 364	9 904	-798	52 618	52,1
Kulturdepartementet	3 051	1 260	927	548	316	-44	2 587	58,7
Näringsdepartementet	19 982	7 784	8 737	2 216	1 245	-414	18 573	49,5
Skogsstyrelsen	772	194	408	84	86	-54	715	34,8
Trafikverket	6 783	2 160	3 884	357	382	173	6 473	37,0
Lantbruksuniversitetet	3 327	1 202	1 150	606	369	-141	2 788	53,4
Miljö- och energidepartementet	2 773	1 251	1 091	269	162	51	2 633	54,7
Arbetsmarknadsdepartementet	14 203	7 635	4 509	1 669	390	1 295	13 580	64,9
Arbetsförmedlingen	13 203	7 113	4 172	1 584	334	1 236	12 633	65,2
FÖRSVARET	23 299	3 832	18 497	364	606	178	22 929	17,8
RIKSDAGENS VERK	1 007	493	360	111	43	0	954	59,5
ÖVR STATLIGT LÖNEREGLERAD VERKSAMHET	183	52	46	48	37	-193	131	54,2

**6. Statlig sektor – antal sysselsatta fördelade efter län, februari 2016**

## 6. Governmental sector – number of employees by county, February 2016

Län	Antal					Förändring från föregående år	Heltidspersoner	
	Samtliga	Heltids- tjänstgörande		Deltids- tjänstgörande			Antal	Därav kvinnor, procent
		Kvinnor	Män	Kvinnor	Män			
TOTALT	242 323	94 399	97 568	30 314	20 042	2 201	216 216	51,2
Stockholm	74 152	30 065	28 728	8 658	6 701	572	65 248	52,5
Uppsala	16 688	5 828	6 712	2 455	1 693	73	14 375	48,8
Södermanland	3 884	1 744	1 543	378	219	-61	3 648	54,6
Östergötland	12 918	4 864	5 406	1 628	1 020	384	11 659	50,0
Jönköping	5 807	2 251	2 433	728	395	-128	5 353	51,0
Kronoberg	3 177	1 169	1 083	596	329	-41	2 712	55,0
Kalmar	3 302	1 375	1 318	402	207	17	3 066	53,5
Gotland	1 583	678	630	175	100	43	1 483	53,6
Blekinge	4 978	1 421	2 982	329	246	170	4 717	34,5
Skåne	27 040	10 056	10 574	3 882	2 528	47	23 691	51,1
Halland	3 919	1 244	1 957	482	236	-140	3 612	42,7
Västra Götaland	32 035	12 153	13 072	4 308	2 502	674	28 723	50,6
Värmland	4 569	1 983	1 701	533	352	20	4 200	55,3
Örebro	7 035	2 845	2 487	1 065	638	95	6 149	55,7
Västmanland	4 154	1 756	1 662	456	280	87	3 803	53,0
Dalarna	4 604	1 920	1 824	534	326	-16	4 249	53,0
Gävleborg	5 268	2 433	2 030	535	270	114	4 930	56,2
Västernorrland	6 333	2 829	2 524	669	311	164	5 966	54,9
Jämtland	3 274	1 503	1 173	370	228	120	3 035	57,5
Västerbotten	8 722	3 268	3 158	1 386	910	-125	7 413	52,5
Norrbottnen	8 881	3 014	4 571	745	551	132	8 184	41,4

**7. Statlig sektor – antal sysselsatta fördelade efter näringsgren, februari 2016**

## 7. Governmental sector – number of employees by industry sector, February 2016

Näringsgren/SNI 2007	Antal					Förändring från föregående år <sup>1</sup>	Heltidspersoner	
	Samtliga	Heltids-tjänstgörande		Deltids-tjänstgörande			Antal	Därav kvinnor, procent
		Kvinnor	Män	Kvinnor	Män			
TOTALT	242 323	94 399	97 568	30 314	20 042	2 201	216 216	51,2
K Finans- och försäkringsverksamhet	840	434	280	100	26	-29	803	62,8
L Fastighetsverksamhet	985	255	640	47	43	-49	948	29,9
M Juridik, ekonomi, vetenskap och teknik	3 531	1 274	1 509	470	278	-475	3 266	49,1
N Uthyrning, fastighetservice m.m.	13 203	7 113	4 172	1 584	334	1 236	12 633	65,2
O Offentlig förvaltning och försvar;								
obl. socialförsäkring	144 478	58 927	65 476	12 471	7 604	2 601	136 024	49,4
84.1 Offentlig förvaltning	59 038	28 371	21 669	6 330	2 668	2 417	55 943	58,4
84.2 Offentliga tjänster	71 981	22 292	40 722	4 349	4 618	13	67 249	37,0
84.3 Obligatorisk socialförsäkring	13 459	8 264	3 085	1 792	318	171	12 832	74,5
P Utbildning	71 874	24 008	23 133	14 337	10 396	-976	56 621	52,8
85.2 Grundskoleutbildning	1 215	674	208	267	66	9	1 070	77,5
85.4 Eftergymnasial utbildning	70 659	23 334	22 925	14 070	10 330	-985	55 551	52,3
Q Vård och omsorg	4 707	1 350	1 497	801	1 059	89	3 666	47,4
R Kultur, nöje och fritid	2 629	996	838	498	297	-195	2 187	55,6

1) Näringsgrensändringar kan påverka siffrorna.

1) Changes of industry sector may affect the figures.

## Fakta om statistiken

---

### Inledning

Detta Statistiska meddelande (SM) ingår i den löpande konjunkturlöne-statistiken och avser löner och sysselsättning inom statlig sektor. Statistiken har producerats av Statistiska centralbyrån (SCB), på uppdrag av Medlingsinstitutet (MI), som från och med 2001 ansvarar för officiell statistik inom området. Syftet med undersökningen är att månatligen belysa löner och sysselsättning inom statlig sektor i termer av nivå och utveckling. SCB har sedan 1976 utfört en undersökning i varje kvartals mittmånad av sysselsättningen inom den statliga sektorn. Efter ett betänkande från 1987 års lönekommitté har SCB fått regeringens uppdrag att tillsammans med Konjunkturinstitutet (KI) utforma en kortperiodisk lönestatistik. Från och med februari 1991 utökades därför undersökningen till att även omfatta de anställdas löner. Det främsta syftet med den utökade undersökningen är att ge underlag för konjunkturbedömningar och för analys av kostnadsutvecklingen inom den statliga sektorn. Undersökningen är en totalundersökning och är från och med januari 2000 månatlig. Detta SM innehåller uppgifter för februari 2016.

### Detta omfattar statistiken

#### Objekt och population

Populationen består av sysselsatta inom statlig förvaltning, sysselsatta vid institutioner hänförliga till statlig sektor samt sysselsatta vid socialförsäkringsfonder. Undersökningspopulationen delas upp i sysselsättnings- respektive lönepopulation. I sysselsättningspopulationen ingår alla som var anställda med lön under mät månaden. Undantagna är tjänstlediga som inte fick utbetald lön under mät månaden och anställda i utlandet. I lönepopulationen ingår alla, förutom de undantagna i sysselsättningspopulationen, som var anställda med månadslön och med en sysselsättningsgrad på minst 40 procent. Till och med december 2014 var åldersgränsen för lönepopulationen alla som fyllt 18 men inte 65 år. Från januari 2015 ingår alla som fyllt 18 men inte 67 år i lönepopulationen.

#### Statistiska mått

Statistiken i undersökningen redovisas i form av genomsnittliga månadslöner samt antalet sysselsatta. I månadslönen ingår grundlön, fasta- samt rörliga lönetillägg. I tabeller och tablåer redovisas genomsnittlig månadslön för heltids-tjänstgörande, deltidstjänstgörande samt hel- och deltidstjänstgörande. Den genomsnittliga månadslönen beräknas som summan av de anställdas månadslön dividerat med summan av deras tjänstgöringsomfattning. Den beräknade genomsnittliga månadslönen är alltså ett mått på den genomsnittliga ersättningen för en arbetsinsats motsvarande heltid under en månad. För både genomsnittlig månadslön och antal sysselsatta redovisas förändringen från motsvarande månad föregående år. Förändringssiffrorna är baserade på oavrundade uppgifter.

Efter tolv månader fastställs den slutliga genomsnittliga månadslönen. Det innebär att hänsyn tas till retroaktiva löneutbetalningar. De preliminära månadslönerna korrigeras med de retroaktiva lönebeloppen och de definitiva månadslönerna beräknas.

## **Variabler**

### **Genomsnittlig månadslön**

Med månadslön avses ersättning för månad innan avdrag gjorts, där grundlön, fasta samt rörliga lönetillägg ingår. Övertidstillägg, traktamentsersättningar samt jour- och beredskapstillägg ingår inte i den genomsnittliga månadslönen.

### **Antal sysselsatta**

Som sysselsatt räknas den som fått lön utbetald under mät månaden oberoende av tjänstgöringens omfattning eller anställningstidens längd och där lönen inte består av enbart tillägg eller retroaktiv lön.

### **Heltid/deltid**

Som heltidstjänstgörande betraktas den som har en tjänstgöringsomfattning på 100 procent och som deltidstjänstgörande räknas den som har en tjänstgöringsomfattning på mindre än 100 procent.

### **Antal heltidspersoner**

Antal heltidspersoner i en redovisningsgrupp beräknas som summan av tjänstgöringens omfattning dividerat med 100 för de anställningar som tillhör redovisningsgruppen i undersökningsmaterialet.

### **Kön**

Kvinna eller man.

### **Myndighet**

Myndigheterna redovisas enligt SCB:s myndighetsregister.

### **Län**

Med län avses i normalfallet individens tjänsteställe. Länsindelningen följer den regionala indelningen för år 2016.

### **Näringsgren**

Näringsgren redovisas enligt Standard för svensk näringsgrensindelning 2007, SNI 2007. Denna standard har som bas EU:s reviderade näringsgrensstandard, NACE Rev.2 (NACE = Nomenclature Générale des Activités Economiques dans les Communautés Européennes).

### **Redovisningsgrupper**

I SM-statistiken sker indelning på myndigheter, län, näringsgren (SNI 2007), kön och hel- respektive deltidstjänstgörande. Specialbearbetning kan göras på en finare redovisningsnivå eftersom materialet är totalräknat.

## **Så görs statistiken**

Uppgifterna samlas in från olika administrativa datalönesystem. Det insamlade materialet genomgår en maskinell redigering i syfte att kontrollera uppgifternas rimlighet. För respektive myndighet jämförs uppgifterna mot de inkomna uppgifterna föregående månad. Vid tveksamheter tas kontakt med myndigheten för att få en bekräftelse på att uppgifterna är korrekta eller för att justera eventuella felaktigheter.

## **Statistikens tillförlitlighet**

### **Bortfall**

Bortfall utgörs av icke inrapporterade anställda. Utöver dessa finns det några myndigheter och främst stiftelser eller institutioner som inte har lönesystem som klarar av att leverera de efterfrågade statistikuppgifterna. Dessa uppskattas bestå av cirka 4 300 personer, vilket motsvarar cirka 1,8 procent.

## Täckning

Vid uppdelning mellan olika sektorer uppstår ibland tveksamheter om vilken sektor en enhet ska tillhöra. Vissa mindre enheter kan då ”ramla mellan stolarna”.

## Bra att veta

### Spridningsformer

Undersökningen presenteras huvudsakligen i detta Statistiska meddelande samt i de statistiska databaserna [www.scb.se/Statistikdatabasen](http://www.scb.se/Statistikdatabasen).

### Jämförbarhet över tiden

Januari 2015 ändrade många myndigheter departementstillhörighet vilket kan påverka jämförelser mellan departementen. Ytterligare en förändring från och med 2015 är att åldersavgränsningen i lönepopulationen är utökad från 18-64 år till 18-66 år. Detta innebär att cirka 3 000 individer tillkommit i lönepopulationen.

Från januari 2012 avgränsades lönepopulationen genom att endast månadsavlönade med en tjänstgöringsomfattning på minst 40 procent ingår. Distriktsveterinärer vid Jordbruksverket samt förtroendeläkare vid Försäkringskassan exkluderades också. Ändringen innebar en minskning av lönepopulationen med ca 9 procent. Sysselsättningspopulationen är oförändrad.

### Primärmaterial

Uppgifterna är sekretesskyddade varför uppgifterna om enskilda individer inte lämnas ut till någon annan än individen själv. I undantagsfall efter särskild prövning kan forskare få tillgång till avidentifierat individmaterial för egna bearbetningar. Avidentifieringen görs då så att enskilda individer inte kan urskiljas.

### Annan statistik

SCB producerar även motsvarande konjunkturstatistik för privat sektor samt för kommuner och landsting. Detta redovisas bland annat i Statistiska meddelanden för respektive undersökning. Löneuppgifter för den statliga sektorn redovisas också på årsbasis. Arbetskraftsundersökningarna (AKU) ger statistik över sysselsättningen för hela ekonomin. Det finns även en företagsbaserad kvartalsstatistik över sysselsättning för hela arbetsmarknaden (KS). Ovanstående undersökningar publiceras också i statistiska meddelanden serie AM.

På SCB:s webbplats [www.scb.se](http://www.scb.se) finns för varje produkt en flik benämnd ”Dokumentation”. Där finns beskrivning och dokumentation av statistiken tillgänglig.

## In English

---

### Summary

The average monthly salary for salaried employees in the governmental sector was SEK 35 650 in February 2016. Since February 2015, the monthly salary has increased by an average 1.8 percent. For women the salaries increased by an average of 2.1 percent and for men the salaries increased by an average of 1.5 percent.

In February 2016 a total of about 242 320 persons were employed in the governmental sector, 2 200 more than February 2015. About 124 710 of these employees were women and 117 610 were men.

The population consists of employees with state-regulated wages or salaries at all government authorities, government ministries, public utilities and national insurance offices. The target population is divided into employment population and salary population.

From January 2015, the age demarcation in the salary population has been increased from 18-64 years to 18-66 years. From January 2012 the wage population was delimited further, by only include the monthly paid with an extent of employment on at least 40 percent. District Veterinarians at the Board of Agriculture and the medical officer at The Swedish Social Insurance Agency are excluded as well. The employment population is unchanged.

Since 1976 Statistics Sweden (SCB) has collected data for the middle of the month of each quarter on employment in the governmental sector. The data are used mainly in producing various employment estimates and forecasts for use in the national budgets and long-range forecasts.

After a report from the Wages and Salaries Committee in 1987, Statistics Sweden and the National Institute of Economic Research received a government commission to develop short-term statistics on wages and salaries. In February 1991 the survey expanded to include also the wages and salaries paid to employees. The main aim of the expanded survey is to provide a basis for estimations of economic trends and for analyses of cost trends in the governmental sector. Since 2001, the survey is carried out by Statistics Sweden at the request of the National Mediation Office. Since January 2000 the survey has been conducted on a monthly basis.

### List of tables

1. Governmental sector – average monthly salary for monthly paid, by authority, February 2016	5
2. Governmental sector – definitive average monthly salary for monthly paid, including retroactive salary, by authority, February 2015	6
3. Governmental sector – average monthly salary for monthly paid by industry sector, February 2016	7
4. Governmental sector – average monthly salary for monthly paid, from February 2014 to February 2016	8
5. Governmental sector – number of employees by authority, February 2016	9
6. Governmental sector – number of employees by county, February 2016	10
7. Governmental sector – number of employees by industry sector, February 2016	11

**List of terms**

antal	number
Arbetsmarknadsdepartementet	Ministry of Employment
civilförvaltningen	Civil service
definitiv	definitive
deltidstjänstgörande	part-time employees
Finansdepartementet	Ministry of Finance
Försvarsdepartementet	Ministry of Defence
försvaret	Defence Organization
heltidstjänstgörande	full-time employees
Justitiedepartementet	Ministry of Justice
Kulturdepartementet	Ministry of Culture
Landsbygdsdepartementet	Ministry for Rural Affairs
län	county
Miljö- och energidepartementet	Ministry of Environment and Energy
myndighet	authority
månadslön	monthly salary
män	male
Näringsdepartementet	Ministry of Enterprise, Energy and Communications
näringsgren	industry sector
heltidspersoner	full-time equivalents
Riksdagens verk	The Parliament Agencies
samtliga	total, all
Socialdepartementet	Ministry of Health and Social Affairs
statlig sektor	governmental sector
statlig verksamhet	government activity
summa	sum
sysselsatta	employees
Utbildningsdepartementet	Ministry of Education and Research
Utrikesdepartementet	Ministry for Foreign Affairs
totalt	total
övrig statligt lönereglerad verksamhet	state-subsidized activity